


태국어 표준 교재 

태국어 자모음과 음절

1. 태국어의 자음

태국어의 자음은 각각의 이름을 가지고 있는데, 그 이름은 <자음의 음가+대표단어>로 구성되어 있다. 예컨대, ᨾ [꺼-까이] 라는 이름은 자음 ᨾ가 초자음에서 쓰였을 때의 음가에 장모음 “-어-”를 붙인 음절과, 그 자음이 사용된 대표단어 “까이”가 합쳐져 ᨾ의 이름이 된다. “까이”는 ‘닭’이라는 뜻이다. 자음 ᨾ **까-까이**와 ᨿ **타-통**을 제외한 모든 자음에는 머리(หัว **후-아**)라고 부르는 동그라미가 있는데, 이런 자음들은 쓸 때 머리부터 시작해서 쓴다.

1.1 태국어 자음 명칭(알파벳 순)

태국어 자음은 총 44자로 이 중 ᨾ **까-쿠앗**과 ᨿ **카-콘**의 두 자는 현재 쓰이지 않으므로 총 42자이다.

ก ไก่

커- 까이

ข ไช้

커- 카이

ข ขวด

커- 쿠-앗

ค ควาย

커- 콰-이

ค คน

커- 쿤

ฅ ระวัง

커- 라-강

ง งู

응(ng)어- 응우-

จ จาน

쩌- 짜-ㄴ

ฉ ฉิ่ง

쳐- 칭

ช ช้าง

쳐- 차-ㅇ

ซ โซ่

써- 쏘-

ณ เณร

쳐- 츠-

ญ หญิง

여(y)- Ying

ฎ ฎา

더- 차-다-

ฏ ฏัก

떠- 빠-딱

ฐ ฐาน

터- 타-ㄴ

ท มณโฑ

터-몬 토-

ฒ ผู้เฒ่า

터-푸-[^]타우

ณ เณร

너-네-[~]ㄴ

ด เด็ก

더-[^]덱

ต เต่า

떠-[~]따우

ถ ถุง

터-[~]통

ท ทหาร

터-[~]타 하-[~]ㄴ

ธ ธง

터-[~]통

น หนู

너-[~]누-

บ ใบไม้

버-[~]바이 마이

ป ปลา

빠-[~]빨라-

ผ ผึ้ง

퍼-[~]풍

ฝ ฝา

प्ฝ(f)-[~]파-

พ พาน

퍼-[~]파-[~]ㄴ

ฟ ฟัน

प्ฝ(f)-[~]판

ภ สำเภา

퍼-[~]쌈 파우

ม ม้า

머- 마-

ย ยักษ์

여(y)- 약

ร เรือ

러(r)- 르-아

ล ลิง

러(l)- 링

ว แหวน

워(w)- 왜-_L

ศ ศาลา

써- 싸(ㄹ)- 라-

ช ชาติ

써- 르- 씨-

ส เสือ

써- 쓰-아

ห หีบ

허- 히-_H

พ จุฬา

러(l)- 쭈(ㄹ) 라-

อ อ่าง

어- 아-_O

ฮ นกฮูก

허- 녹 후-_^ㄱ

1.2 태국어 자음 음소

태국어 자음은 총 21개의 음소를 가지고 있다. 자음 음소는 조음 위치와 방법에 따라 다음과 같은 표로 나타낼 수 있다.

조음위치 조음방법		양순음	순치음	치조음	치경 경구개음	구개음	연구개음	성문음
파열음	유기	ph ฟ		th ท			kh ค	
	무기	p ป b บ		t ต d ด			k ก	ʔ อ
마찰음			f ฟ	s ส				h ฮ
파찰음	유기				ch ช			
	무기				c จ			
비음		m ม		n น			ng ง	
설측음				l ล				
반전음 (굴림소리)				r ร				
반모음		w ว				j ย		

위의 표를 보면, 우리말에 있는 기역, 지읒, 시읂 소리가 태국어에는 없고, 우리 말에는 없는 [f], [ngl](초성), [w], [j] 등의 소리가 태국어에는 있는 것을 볼 수 있다. 또 태국어 초성에서 [l] 소리와 [r] 소리는 서로 구분되는 별개의 음소이다.

또한 태국어 자음의 순서는 조음위치와 일련의 상관관계가 있다.

조음위치·방법	중자음	고자음	저자음	
			짜음 자음	홀음 자음
연구개(velar)	ก	ข ข	ค ค ฅ	ง
치경경구개/구개음 (palatal)	จ	ฉ	ช ช ฌ	ญ
치조음(Alveolar)	ฎ ฏ	ฐ	ท ฒ	ณ
	ด ต	ถ	ท ฐ	น
양순(bilabial) 순치(labiodental)	บ ป	ผ ฝ	พ ฝ ฟ	ม
(공명(sonorant)) (반모음(semi-vowel))				ร ล (ฬ) ย ว
(마찰음)		ศ ษ ส		
성문음(glottal)	อ	(ฮ)	ฮ	

태국어 저자음 중에서는 고자음과 소리가 같은 자음이 있는 짜음 저자음과 같은 음이 없는 홀음 저자음이 있다. 이 중에서 **홀음 저자음**은 주로 비강에서 소리가 나는 비음, 공명음과 반모음으로 이루어져 있으며, 고자음과 중자음 뒤에 바로 나타나는 경우 앞에 오는 자음으로부터 성조의 영향을 받는다.

1.3 태국어 자음의 삼분법

태국어 자음은 성조와 관련하여 다음과 같이 고자음, 중자음, 저자음으로 삼분 (ไตรยางค์ **뜨라이 야-오**)할 수 있다.

(1) 중자음(อักษรกลาง 악[˦] 써[˥]-[˥] 끌[˥]-[˥]라[˥]-[˥]ㅇ) (9자)

ก จ ฎ ฏ ด ต บ ป อ

(2) 고자음(ອັກສຣະສູງ) **악** **써**-ㄴ **쑤**-ㅇ (11자)

ข ข ฃ ฉ ฐ ถ ผ ฝ ศ ษ ส ห

(3) 저자음(ອັກສຣ໌ທຳ ຍັກ ສະ-ນ ພັມ) (24자)

ค ค ฅ ง ช ซ ฌ ญ ฎ ฏ ฒ ณ ท
ธ น พ ฟ ภ ม ย ร ล ว ฬ ฮ

2. 태국어의 모음

태국어의 모음은 총 21개의 기호를 활용하여 다양한 조합을 통해 32개의 소리를 나타낸다. 모음은 단순모음, 이중모음, 특수모음으로 크게 삼분할 수 있다. 모음을 적을 때는 자음과 마찬가지로 동그라미가 있으면 동그라미부터 시작해서 쓴다. 모음은 자음의 상하좌우에 모두 위치할 수 있다.

2.1 단순모음(สระเดี่ยว, ส่า รา ดิ-아우, monophthong)

단순모음은 발음할 때 입 모양이 변하지 않는 모음을 말한다. 태국어에는 총 9개 쌍, 18개의 단순모음이 있다.

1	อะ	아 / a	อา	아- / a:
2	อี	이 / i	เอี	이- / i:
3	อึ	으 / u	อึอ	으- / u:
4	อุ	우 / u	อุ	우- / u:
5	เอะ	에 / e	เอ	에- / e:
6	แอะ	애 / æ	แเอ	애- / æ:
7	โอะ	오 / o	โเอ	오- / o:
8	เอะ	어 / ɤ	เออ	어- / ɤ:
9	เอดะ	으- / ə	เอด	으- / ə:

*각 모음의 표기에서 ə은 자음이 들어가는 위치를 표시하고 있다.

위의 표에서 볼 수 있듯이, 단순모음은 단모음과 장모음이 쌍을 이루고 있으며, 장단 음에 따라 의미가 달라지므로 주의해야 한다. 이 밖에도 태국어 모음에서 주의해야 할 점은 다음과 같다.

- (1) 단모음 ə는 다른 모음과 함께 쓰일 때는 단모음화 부호로 기능하기도 한다.
- (2) 단모음과 장모음은 대부분 형태적 연관성이 있으나, [어]의 경우 ɛʌ와 ɐ로 형태가 완전히 다르다.
- (3) 장모음 [으:]는 종자음이 없을 때는 반드시 뒤에 ə를 써 주어야 하며, 이때 ə은 발음하지 않는다.
- (4) 모음 [으:]는 [으]와 [어]의 중간 소리를 단번에 내야 하는 단순모음이므로 이중모음 [으어]로 발음해서는 안 된다.
- (5) 현대 한국어에서는 [에]와 [애] 소리가 점차 변별력이 없어지고 있어, “게”와 “개”를 거의 같은 소리로 발음한다. 그러나 태국어 모음에서는 [에]와 [애] 소리는 완전히 별개의 음소이다. [에]는 입을 조금 벌리고, [애]는 상대적으로 입을 더 많이 벌려 정확히 구분하여 발음해야 한다.

태국어의 단순모음(monophthong)을 조음 시 혀의 위치와 입술 모양에 따라서 도표로 나타내면 다음과 같다.

혀의 위치	전설(앞)	중설(가운데)	후설(뒤)
입술 모양	평순	평순	원순
모음 길이 혀의 높이	단 장	단 장	단 장
고	i i:	ʊ ʊ:	u u:
중	e e:	ə ə:	o o:
저	æ æ:	a a:	ɔ ɔ:

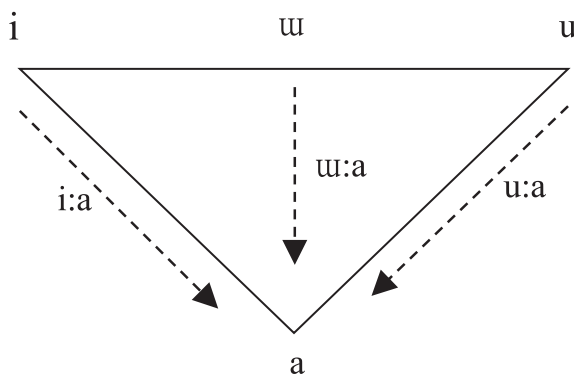
2.2 이중모음(สระประสม ^{๕๕}๕๕ ^{๕๕}๕๕ ^{๕๕}๕๕, diphthong)

이중모음(또는 복합모음, 결합모음)은 발음을 시작할 때와 끝날 때의 입 모양이 변화되는 모음을 말한다.

เอียะ	이아 / ia	เอีย	이-아 / i:a
เอือะ	으아 / ua	เอือ	으-아 / u:a
อัวะ	우아 / ua	อัว	우-아 / u:a

짧은 이중모음에는 단모음 ๕๕가 우측에 붙어 단모음화 기호로 사용된다. 이중모음 중 주로 많이 사용되는 것은 상단 표 우측의 장모음들인데, 발음할 때는 첫 번째 모음을 길게 발음하고 입 모양이 바뀌면서 [아] 모음으로 끝나게 된다. 한편, 단모음의 이중모음은 주로 의성어, 의태어 등에 많이 사용되며 일반적인 어휘에는 잘 쓰이지 않는다.

태국어의 이중모음을 모음 삼각도로 나타내면 다음과 같다.



2.3 특수모음(สระเกิน ๕๕ ๕๕ ๕๕)

특수모음은 자음과 결합해 있어 일반적으로는 모음이라고 여기기 어려운 특수한 모음으로 다음과 같은 두 가지가 있다.

2.3.1 반음절모음

반음절(半音節)모음은 모음과 종자음이 결합한 형태의 모음이다. 명칭상 모음이라고 부르지만, 실제로는 특정 종자음이 포함되어 있고, 다른 종자음 소리가 오는 경우가 없다. 반음절모음은 기본 어휘에 매우 높은 빈도로 사용되는 모음들이다.

อำ	암 / am [a + m]	ไอ	아이 / ay [a + y]
ไอ	아이 / ay [a + y]	เอา	아우 / aw [a + w]

이 중, ๕๕와 ๕๕는 과거에는 다른 음소였으나 현대 태국어에서는 같은 소리로 발음된다. 그러나 두 모음은 사용되는 어휘별로 분포가 다르므로 철자를 암기할 때 주의해야 한다.

2.3.2 음절모음

음절모음은 산스크리트어 계통의 모음으로, 자음과 결합하여 하나의 음절을 이루고 있는 모음이다. 음절모음은 [r] 단모음과 장모음, [l] 단모음과 장모음의 총 4개가 있다.

ร	르 / rw, 리 / ri, 르 / rə	ร	르- / rw:
ล	르 / lw	ล	르- / lw:

산스크리트어 계통의 음절 모음은 현대 태국어에서는 거의 사용되지 않고 주로 고어나 시어 등에서 사용된다. 이 중에서 비교적 사용 빈도가 높은 ฤ의 경우, ฤดู [รี-ดู [˩]รุ-ดู] อังฤษ [อัง-กริด [˩]กริต] ฤกษ [เริก [˩]รุ-ก] 등에서 볼 수 있듯이, 사용된 환경에 따라 [르], [리], [르-] 등으로 다양하게 발음된다. 예컨대, 초성에 오면 주로 [리]로 소리 나는 경우가 많고, ก ต ท ป 등의 뒤에서는 주로 [리]로 소리 나며, ค ด น ม ห 뒤에 오면 คะรี ดะรี นะรี มะรี ทะรี 등으로, พ 나 ค의 뒤에서는 พรี้ ครี로 소리 나는 경우가 많다.

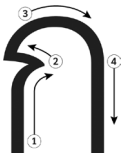
3. 태국어 자모음 결합 연습

3.1 중자음 9자 + 단순모음 아, 이, 으, 우 결합 연습

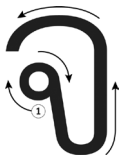
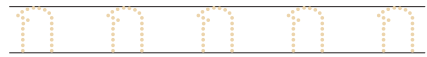
3.1.1 중자음 9자

자음	음가		명칭	대표단어 의미
	초성	종성		
ก	k	k	ก ไก่ [˩] 까- [˩] 카이	닭
จ	c	t	จ จาน [˩] 짜- [˩] 짜- [˩]	접시
ฉ	d	t	ฉ ฉวาง [˩] 더- [˩] 차 [˩] 다-	무용용관
ฉ	t	t	ฉ ปฉีก [˩] 떠- [˩] 빠 [˩] 딱	장대
ด	d	t	ด เด็ก [˩] 더- [˩] 덱	아이
ต	t	t	ต เต่า [˩] 떠- [˩] 따우	거북이
บ	b	p	บ ใบไม้ [˩] 버- [˩] 바이 [˩] 마이	나뭇잎
ป	p	p	ป ปลา [˩] 빠- [˩] 블라-	물고기
อ	ʔ	-	อ อย่าง [˩] 어- [˩] 아- [˩]	대야, 욕조

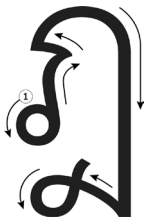
종자음 (9자) 쓰기 연습



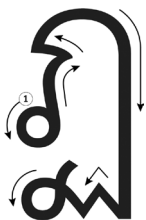
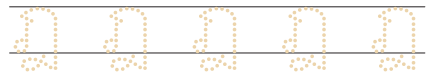
ก ไก่



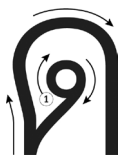
จ จาน



ฉ ชฉา

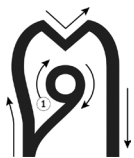


ฉ ปฉัก



ด เต็ก

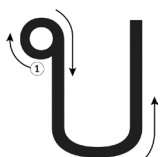




ต เต่า

ต ต ต ต ต

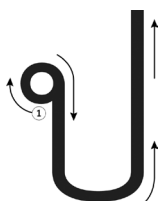
ต ต ต ต ต



บ ใบไม้

บ บ บ บ บ

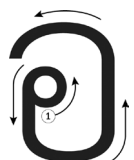
บ บ บ บ บ



ป ปลา

ป ป ป ป ป

ป ป ป ป ป



อ อย่าง

อ อ อ อ อ

อ อ อ อ อ

3.1.2 단순모음 아, 이, 으, 우

อะ	아 / a	อา	아- / a:	อิ	이 / i	อี	이- / i:
อุ	으 / u	อู	으- / u:	อุ	우 / u	อู	우- / u:

단순모음 아, 이, 으, 우 쓰기 연습

อะ

อะ

อะ อะ อะ อะ

อะอะ อะอะ อะอะ อะอะ

อา

อา

อา อา อา อา

อาอา อาอา อาอา อาอา

อิ

อิ

อิ อิ อิ อิ

อี อี อี อี

อุ

อุ

อุ อุ อุ อุ

อู อู อู อู

๒๒

๒๒

๒๒

๒๒

๒๒

๒๒ ๒๒ ๒๒ ๒๒

๒๒

๒๒ ๒๒ ๒๒ ๒๒

๒๒

๒๒ ๒๒ ๒๒ ๒๒

๒๒

๒๒ ๒๒ ๒๒ ๒๒

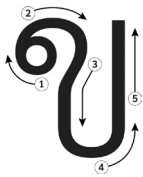
✓ 결합 예시

초자음		모음		단어	발음	의미
ก	+	า	=	กา	까-	까마귀
จ	+	ะ	=	จา	짜	~할 것이다 (미래 시상)
ต	+	า	=	ตา	따-	외할아버지, 눈, 그물망
ป	+	า	=	ปา	빠-	해, 년
ด	+	ุ	=	ดู	두-	보다
ด	+	า	=	ดา	다-	좋다
ต	+	า	=	ตา	따-	때리다, 치다
ป	+	ุ	=	ปู	뿌-	게

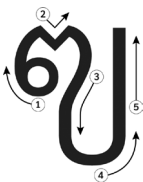
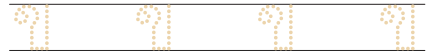
3.2 고자음 11자 + 단순모음 에, 애, 오, 어, 으 결합 연습

3.2.1 고자음 11자

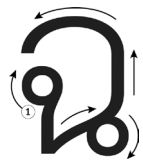
자음	음가		명칭	대표단어 의미
	초성	종성		
ข	kh	k	ข ไช้ ^ᵛ 커- ^ᵛ 카이	알
ฃ	kh	k	ฃ ขวด ^ᵛ 커- ^ᵛ 쿠-앗	병
ฅ	ch	t	ฅ ฉิ่ง ^ᵛ 처- ^ᵛ 칭	작은 징
ฐ	th	t	ฐ ฐาน ^ᵛ 터- ^ᵛ 타- ^ᵛ ㄴ	종자음대, 근간
ถ	th	t	ถ ถุง ^ᵛ 터- ^ᵛ 퉁	붕지, 자루
ผ	ph	p	ผ ผึ้ง ^ᵛ 퍼- ^ᵛ 품	벌
ฝ	f	p	ฝ ฝา ^ᵛ 뽀(f)- ^ᵛ 파-	뚜껑
ศ	s	t	ศ ศาลา ^ᵛ 씨- ^ᵛ 싸(ㄹ)- ^ᵛ 라-	정자(亭子)
ช	s	t	ช ภาษี ^ᵛ 씨- ^ᵛ 르- ^ᵛ 씨-	도사, 산신
ส	s	t	ส เสือ ^ᵛ 씨- ^ᵛ 쓰-아	호랑이
ห	h	-	ห หีบ ^ᵛ 히- ^ᵛ 히- ^ᵛ ㅁ	상자, 껌



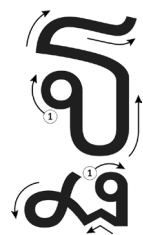
ข ไข่



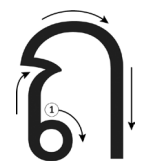
ฃ ขวด



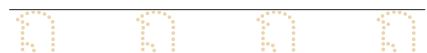
ฅ ฉิ่ง



ฉ ฉวาน



ถ ถุง

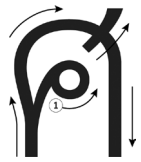
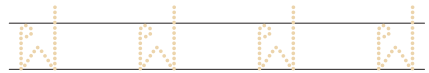
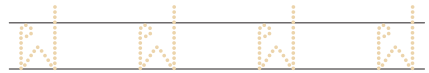




ผ ผิง



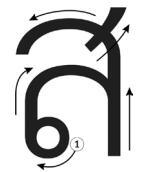
ฝ ฝา



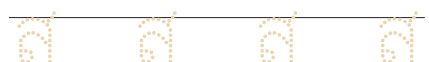
ศ ศาลา



ช วิชาชีพ



ส เสือ





ห หีบ



3.2.2 단순모음 예, 애, 오, 어, 으

เอะ	에 / e	เอ	에- / e:	แอะ	애 / æ	แอ	애- / æ:
โอะ	오 / o	โอ	오- / o:	เอะ	어 / ɔ	ออ	어- / ɔ:
				เออะ	으- / ɐ	เออ	으- / ɐ:

단순모음 예, 애, 오, 어, 으 쓰기 연습



เ-ะ



เ-



แะ

แ-ะ

แะ แะ แะ แะ
แะแะ แะแะ แะแะ แะแะ

เอ

แ-

แ แ แ แ
เอ เอ เอ เอ

โะ

โ-ะ

โะ โะ โะ โะ
โะ โะ โะ โะ

โ

โ-

โ โ โ โ
โ โ โ โ

เอาะ

เ-าะ

เ าะ เ าะ เ าะ
เอาะ เอาะ เอาะ

อ อ

-อ

อ อ อ อ

ออ ออ ออ ออ

เอ อะ

-อะ

เอะ เอะ เอะ เอะ

เอออู เอออู เอออู เอออู

เอ อ

-อ

เ อ เ อ เ อ เ

เอออู เอออู เอออู เอออู

✓ 결합 예시 - 중자음, 고자음, 단순모음 9쌍

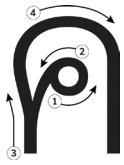
초자음		모음	=	단어	발음	의미
ฝ	+	า	=	ฝา	파-(faa)	뚜껑
ห	+	อ	=	หอ	허-	기숙사, 숙소, 건물
ถ	+	เ-อะ	=	เถอะ	트	~하자, 합시다
ต	+	เ-ะ	=	เตะ	떼	(발로) 차다
ก	+	เ-าะ	=	เกาะ	꺼	섬
จ	+	เ-อ	=	เจอ	쨌-	만나다
ถ	+	ัว	=	ถื้อ	트-	들다
ข	+	อ	=	ขอ	커-	주세요, 요청하다

3.3 저자음(1) 12자 + 이중모음 결합 연습

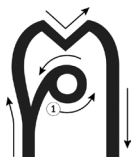
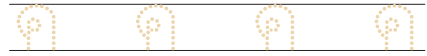
3.3.1 저자음 12자

자음	음가		명칭	대표단어 의미
	초성	종성		
ค	kh	k	ค ควาย 커- 콰-이	물소
คน	kh	k	คน 커- 콘	사람
ข	kh	k	ข ช้าง 커- 라 캉	종
ง	ng	ng	ง งู 응(ng)어- 응우-	뱀
ช	ch	t	ช ช้าง 처- 차-오	코끼리
ซ	s	t	ซ โซ่ 써- 쏘-	사슬
ฌ	ch	t	ฌ เฌอ 처- 츠-	나무, 수목
ญ	y	n	ญ หญิง 여(y)- 잉	여자
จ	th	t	จ มณีโต 터- 몬 토-	여자 이름
ฒ	th	t	ฒ ผู้เฒ่า 터- 푸- 타우	노인
ณ	n	n	ณ เณร 너- 네-ㄴ	수련승
ท	th	t	ท ทหาร 터- 타 하-ㄴ	군인

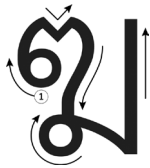
저자음(12자) 쓰기 연습



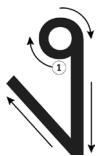
ค ควาย



ต คน



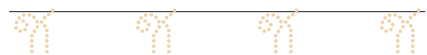
ฉ ระฆัง



ง งู



ช ช้าง



ซ โซ่

ซ ซ ซ ซ

ซ ซ ซ ซ

ณ เณอ

ณ ณ ณ ณ

ณ ณ ณ ณ

ญ หญิง

ญ ญ ญ ญ

ญ ญ ญ ญ

จ มจโทษ

จ จ จ จ

จ จ จ จ

ฒ ผู้เฒ่า

ฒ ฒ ฒ ฒ

ฒ ฒ ฒ ฒ

ณ ณ ฌ ฌ

ณ ณ ณ ณ

ณ ณ ณ ณ

ท ท ทหาร

ท ท ท ท

ท ท ท ท

3.3.2 이중모음

เอียะ	이아 / ia	เอีย	이-아 / i:a
เอือะ	으아 / ua	เอือ	으-아 / u:a
อัวะ	우아 / ua	อัว	우-아 / u:a

이중모음 쓰기 연습

เอียะ เอียะ

เอียะ เอียะ เอียะ

เอียะ เอียะ เอียะ

เอ๋ย

เอ๋ย

เอ๋ย เอ๋ย เอ๋ย
เอ๋ย เอ๋ย เอ๋ย

เอือะ

เอือะ

เอือะ เอือะ เอือะ
เอือะ เอือะ เอือะ

เอื่อ

เอื่อ

เอื่อ เอื่อ เอื่อ เอื่อ
เอื่อ เอื่อ เอื่อ เอื่อ

อัวะ

อัวะ

อัวะ อัวะ อัวะ อัวะ
อัวะ อัวะ อัวะ อัวะ

อัว

อัว

อัว อัว อัว อัว
อัว อัว อัว อัว

✓ 결합 예시

초자음		모음	=	단어	발음	의미
ส	+	เีย	=	เสียด	씨-아	상하다, 버리다, 잃다
ห	+	ัว	=	หัว	후-아	머리
ค	+	็	=	คือ	크-	~이다
ช	+	า	=	ชา	차-	차(茶), 마비되다
บ	+	ัว	=	บัว	부-아	연, 연꽃
ง	+	ู	=	งู	응우-	뱀
ต	+	ัว	=	ตัว	뚜-아	몸, 자신, 마리
ค	+	อ	=	คอ	커-	목

3.4 저자음(2) 12자 + 특수모음 결합 연습

3.4.1 저자음 12자

자음	음가		명칭	대표단어 의미
	초성	종성		
ธ	th	t	ธ ธง 터- 통	기, 깃발
น	n	n	น หนู 너- 누-	쥐
พ	ph	p	พ พาน 퍼- 파-L	쟁반, 종자음
ฟ	f	p	ฟ ฟีน ฟ(f)- 판	이, 치아
ภ	ph	p	ภ สำเภา 퍼- ㅅㅅ 파우	범선
ม	m	m	ม ม้า 머- 마-	말
ย	y	y	ย ยักษ์ 여(y)- 약	도깨비
ร	r	n	ร เรือ 러(r)- 르-아	배
ล	l	n	ล ลิง 러(l)- 링	원숭이
ว	w	w	ว แหวน 워(w)- 왜-L	반지
ฬ	l	n	ฬ จุฬา 러(l)- ㅈ(ㄹ) 라-	연(鰲)
ฮ	h	-	ฮ นกฮูก 하- ㅎ 후-ㄱ	부엉이

ธ ธง

ธ ธ ธ ธ

ธ ธ ธ ธ

น หนู

น น น น

น น น น

พ พาน

พ พ พ พ

พ พ พ พ

ฟ ฟัน

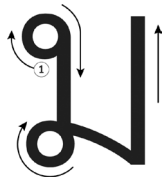
ฟ ฟ ฟ ฟ

ฟ ฟ ฟ ฟ

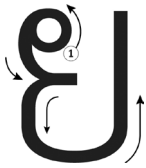
ภ ลำภา

ภ ภ ภ ภ

ภ ภ ภ ภ



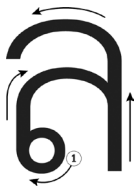
ม ม้า



ย ยักษ์



ร เรือ

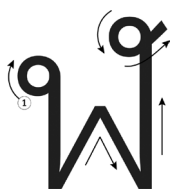


ล ลิง



ว แหวน

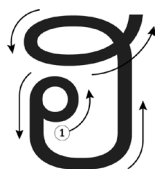




ฟ จูฬา

ฟ ฟ ฟ ฟ

ฟ ฟ ฟ ฟ



ฮ นกฮูก

ฮ ฮ ฮ ฮ

ฮ ฮ ฮ ฮ

3.4.2 특수모음 (반음절모음과 음절모음)

อำ	암 / am	ไอ	아이 / ai, ay
ไอ	아이 / ai, ay	เอา	아우 / aw
ฤ	르 / rw, 리 / ri, 르- / rə	ฦ	르- / rw:
ฦ	르 / lw	ฦ	르- / lw:

특수모음 쓰기 연습

อำ

อำ



ไอ

ไอ



ไอ

ไอ



เ อ ๑

เ อ ๑

เ ๑ เ ๑ เ ๑ เ ๑

เ อ ๑ เ อ ๑ เ อ ๑ เ อ ๑

อ ๑

อ ๑

อ ๑ อ ๑ อ ๑ อ ๑

อ ๑ อ ๑ อ ๑ อ ๑

เ อ ๑

เ อ ๑

เ อ ๑ เ อ ๑ เ อ ๑ เ อ ๑

เ อ ๑ เ อ ๑ เ อ ๑ เ อ ๑

อ ๑

อ ๑

อ ๑ อ ๑ อ ๑ อ ๑

อ ๑ อ ๑ อ ๑ อ ๑

เ อ ๑

เ อ ๑

เ อ ๑ เ อ ๑ เ อ ๑ เ อ ๑

เ อ ๑ เ อ ๑ เ อ ๑ เ อ ๑

✓ 결합 예시

초자음		모음		단어	발음	의미
จ	+	ไ	=	ใจ	짜이	마음
น	+	ไ	=	ใน	나이	안, 안에
ป	+	ไ	=	ไป	빠이	가다
ด	+	ำ	=	ดำ	담	검다, 잠수하다
ท	+	ำ	=	ทำ	탐	하다
ข	+	เ-า	=	เขา	카우	그, 그 사람
ร	+	เ-า	=	เรา	라우	우리, 나

2. 읽기 연습

	발음	의미
ภาษา		언어
อะไร		무엇, 어느
ใจดี		착하다, 마음씨가 좋다
เวลา		시간
มือถือ		휴대전화
ดูแล		돌보다
หัวเราะ		웃다
เกาะพีพี		피피섬
มะละกอ		파파야
กะทิ		코코넛밀크
เยอะแยะ		많다
เสือดำ		검은 호랑이

4. 태국어의 음절

4.1 태국어의 종자음

순수 태국어에서 종자음으로 사용되는 자음은 아래 8개 소리로 한정되어 있다.

소리	해당 종자음 글자	단어 예시		
		예시 단어	발음	의미
ก /k/	ก ข ค ฃ	ปากกา	빠-ᵛ 까-	펜
ง /ng/	ง	ทางเกว	까-ᵛ 께-ᵛ	바지
น /n/	น ญ ณ ร ล ฬ	อาหาร	아- ᵛ 하-ᵛ	음식
ด /t/	จ ฉ ช ซ ฌ ฎ ฏ ฐ ฑ ฒ ด ต ถ ท ธ ศ ษ ส	ปิดไฟ	뻬-ᵛ 파이	전원을 끄다, 스위치를 내리다
		อากาศ	아- ᵛ 까-ᵛ	날씨, 공기
บ /p/	บ ป พ ฟ ภ	ขอบคุณ	커-ᵛ kun	고맙다, 감사하다
ม /m/	ม	สามสิบ	싸-ᵛ ㅁ 씹	(숫자) 30
ย /y/	ย	เสียชีวิต	씨-ᵛ 아 다-ᵛ	아깝다, 아쉽다
ว /w/	ว	สีขาว	씨-ᵛ 카-ᵛ	흰색

태국어의 종자음에서 주의해야 할 점은 다음과 같다.

- (1) 태국어의 종자음은 한국어 음절의 끝소리 규칙과 마찬가지로 서로 다른 음소가 받침이라는 특정 환경에서 같은 음소가 된다. 예컨대 [kh], [k] 소리는 모두 [k] 종자음으로, [d], [t], [s], [c], [ch] 등의 소리는 모두 [t] 종자음으로 소리가 난다.
- (2) 태국어 자음 ญ , จ , ณ , ฬ 는 초자음에서와 종자음에서의 소리가 달라진다. ญ 은 초자음에서는 [y] 소리지만 종자음에서는 [n] 소리가 나며, 초자음에서 [ㄹ] 소리인 จ ณ ฬ 는 종자음에서는 모두 [n]으로 소리가 난다. 이를 통해 태국어에는 [ㄴ] 종자음 소리가 없는 것을 볼 수 있다.
- (3) 태국어는 한국어와는 달리 연음법칙이나 구개음화, 경음화 등의 자음 접변 현상이 없고, 〈초자음+모음+종자음〉으로 이루어진 각 음절의 소리를 그대로 유지한다. 이는 태국어 음절마다 성조를 지니고 있는 것과 관계가 깊다. 예컨대 การบ้าน [까-ㄴ 바-ㄴ]을 한국어 발음의 영향을 받아 [까-ㅁ바-ㄴ]으로, สืบหน [쌌혹]을 [씨폭] 등으로 발음하지 않도록 주의해야 한다.
- (4) 태국어에는 한국어에는 없는 [y]와 [w] 종자음이 있는데, 이는 영어에서 boy의 [y] 종자음, cow의 [w] 종자음 등을 떠올리면 이해가 쉽다.
- (5) 태국어 자음 중 위의 표에서 해당 종자음 글자 예시에 나와 있지 않은 ฬ ฬ ณ 등은 종자음으로 사용되지 않는다.

✓ 종자음 결합 연습

초자음		모음		종자음		단어	발음	의미
ต	+	ะ	+	ก	=			건물
ม	+	เือ	+	ง	=			도시, 나라
บ	+	ุ	+	ญ	=			공덕, 선업
ผ	+	ั	+	ด	=			틀리다, 그르다
ส	+	อ	+	บ	=			시험보다, 시험
ถ	+	ะ	+	ม	=			잊다, 깜박하다
ช	+	า	+	ย	=			남자, 남성 가, 가장자리
ฆ	+	แ	+	ว	=			고양이

4.2 태국어의 음절

태국어의 음절 구조는 (C)CV(C)^T의 형태인데, 여기서 C는 Consonant(자음)를 의미하고 V는 Vowel(모음)을, T는 Tone(성조)을 의미한다. 즉, 가장 기본적인 형태는 하나의 자음과 하나의 모음, 그리고 성조의 결합으로 이루어진다. 음절 구성의 최소 요건이 갖춰진 음절은 예컨대 초자음과 모음으로 이루어진 m **까**-와 같은 어휘를 들 수 있으며, 음절 구성의 최대의 요건이 갖춰진 음절은 어두자음군이 초성으로 나타나 이중모음과 결합하고 종성이 나타나는 เปลียน **빨리-안**과 같은 음절을 들 수 있다.

태국어의 음절은 종성 소리에 따라 “생음” 음절과 “사음” 음절의 두 가지로 구분된다.

① 생음 (또는 개방음, 개운, 열린 끝소리)

: 생음은 개방음 또는 열린 소리로 장모음으로 끝나거나 비음, 유음 또는 반모음이 종성으로 오는 음절을 말한다. 태국어로는 คำเป็น **깜 뻐** 또는 พยางค์เปิด **파 야-○ 뻐** 이라 한다.

② 사음 (또는 폐쇄음, 폐운, 닫힌 끝소리)

: 사음은 폐쇄음 또는 닫힌 소리로 단모음으로 끝나거나 [k] [t] [p] 등의 폐쇄음이 종성으로 오는 음절을 말한다. 태국어로는 คำตาย **깜 따-이** 또는 พยางค์ปิด **파 야-○ 뻐** 이라 한다.

즉, 종자음이 있는 경우에는 종자음을 기준으로 [k] [t] [p] 등 딱딱하고 막힌 음으로 끝나는 경우에는 사음 음절이라 하고, [m] [n] [ŋ] [w] [y]로 음절이 끝나는 경우에는 생음 음절이라 한다. 종자음이 없는 경우에는 모음을 고려해야 하는데, 모음이 장모음으로 끝나는 경우에는 생음 음절이라 하고, 단모음으로 끝나는 경우에는 [ʔ]소리로 끝나는 것으로 간주하여 막힌 소리가 되므로 사음 음절이 된다. 반음절모음의 경우에는 생음 종자음이 있으므로 생음 음절이 된다.

✓ 생음 사음 음절 구분 연습

단어	제1음절 발음	1음절 생/사음 구분	제2음절 발음	2음절 생/사음 구분	의미
ตายาย					외조부모
ตึกสูง					고층 건물, 건물이 높다
มะนาว					라임
ชอบเรียน					배우기를 좋아한다
พูดมาก					말이 많다
คุณแม่					어머니
ทำไม					왜
ดีใจ					기쁘다

5. 모음의 예외 - 모음의 생략과 변형

태국어 음절에서 종자음이 오는 경우 일부 모음이 축약되어 형태가 없어지거나 다른 모양으로 변하는 경우가 있다.

5.1 모음의 생략

(1) 단모음 โอ [오]는 종자음이 오면 생략되어 형태가 사라진다.

예	초자음		모음		종자음	=	단어	발음	의미
	ค	+	โอ	+	น	=	คน	คอน	사람
	ฝ	+	โอ	+	น	=	ฝน	ฝน(fon)	비
	ก	+	โอ	+	บ	=	กบ	ก๊อบ	개구리
	น	+	โอ	+	ม	=	นม	นม	우유, 젖

5.2 모음의 변형

(1) 단모음 อ [아]는 종자음이 오면 ~ (ไม่หันอากาศ 마이 หัน อา-까-ส)으로 형태가 바뀌며, 초자음의 우측 상단에 쓴다.

예	초자음		모음		종자음	=	단어	발음	의미
	ว	+	อ	+	น	=	วัน	วัน	날, 낮, day
	ร	+	อ	+	ก	=	รัก	รัก	사랑, 사랑하다
	ต	+	อ	+	ด	=	ตัด	ตัด	자르다
	จ	+	อ	+	บ	=	จับ	จับ	잡다

(2) 단모음 ะ [아]가 단모음화 부호로 사용된 모음 เ-ะ, แ-ะ, เ-าะ 등에 종자음이 오면 단모음 부호 “(ไม้ไต่คู้ ^{mai-it-kee} 마이 타이 쿠-)로 변형되며, 초자음의 상단에 표시한다.

예	초자음		모음		종자음	=	단어	발음	의미
	ด	+	เ-ะ	+	ก	=	เด็ก	^ˊ dek	아이, 어린이
	ป	+	เ-ะ	+	น	=	เป็น	^ˊ pen	~이다
	ย	+	เ-ะ	+	น	=	เย็น	^ˊ yen	차다, 시원하다, 저녁
	ท	+	แ-ะ	+	ง	=	แข็ง	^ˊ kaeng	딱딱하다, 굳다

비고

- 단모음 เ-าะ에 종자음이 오는 경우의 모음 형태는 ็อ의 형태가 된다. 즉, 단모음 기준이 아니라 장모음 형태를 기준으로 단모음화 부호를 붙여 준다고 간주하면 된다. 순수 태국어에서는 사용되는 경우가 없고, ค๊อปปี้(copy), อ็อกซ์ฟอร์ด(Oxford) 등 외래어에 주로 사용된다.
- 예외적으로 ็는 종자음이 없지만 단모음 부호 “를 붙여주며, [ก๊าะ]로 발음한다.

(3) 장모음 เ-อ에 종자음이 오는 경우, ็ 모음의 형태가 단모음 ั [이]로 바뀐다.

예	초자음		모음		종자음	=	단어	발음	의미
	ด	+	เ-อ	+	น	=	เดิน	^ˊ deu-n	걷다
	ก	+	เ-อ	+	ด	=	เกิด	^ˊ geu-d	태어나다, 발생하다
	ป	+	เ-อ	+	ด	=	เปิด	^ˊ peu-d	열다, 켜다
	ช	+	เ-อ	+	ญ	=	เชิญ	^ˊ cheu-n	모시다, 초대하다

비고

- 예외적으로 종자음이 y인 경우에는 상단의 모음 부호 ˊ를 쓰지 않는다.

예	초자음		모음		종자음	=	단어	발음	의미
	ค	+	เ-อ	+	ย	=	เคย	크 ^ˊ -이	~한 적이 있다
	ถ	+	เ-อ	+	ย	=	ถย	르 ^ˊ -이	지나치다, 너무, 그래서

(4) 장모음 ๓에 종자음이 오는 경우, 상단의 ˊ 부호가 사라지고 ๓만 사용한다.

예	초자음		모음		종자음	=	단어	발음	의미
	ส	+	๓	+	น	=	ส๓น	쑤 ^ˊ -안	공원
	ส	+	๓	+	ย	=	ส๓ย	쑤 ^ˊ -아이	예쁘다, 아름답다
	ป	+	๓	+	ด	=	ป๓ด	뿌 ^ˊ -앗	아프다, 육신거리다
	ม	+	๓	+	ย	=	ม๓ย	무 ^ˊ -아이	권투, 복싱

태국어 성조법

태국어의 성조법은 성조 표시가 나타나는 유형성조법과 성조표시가 나타나지 않는 무형성조법의 두 가지가 있다. 성조는 음절의 구성 요소로서 모든 음절에 포함되어 있으며, 성조를 제대로 발음하지 않으면 원하는 의미를 전달할 수 없기 때문에 매우 중요하다.

1. 유형성조법

유형성조는 성조부호를 사용하여 나타나는 성조를 말한다. 태국어의 성조부호는 1성부호(‘, ไ้เอก 마이 ऐ-), 2성부호(ˊ, ไ้โท 마이 토폰-), 3성부호(ˋ, ไ้ตรี 마이 트리-), 4성부호(ˎ, ไ้จัตวา 마이 째따와-)가 있으며 성조부호는 자음의 오른쪽 위에 써준다. 어두자음군인 경우에는 두 번째 자음 오른쪽 위에 쓰며, 자음 위에 위치하는 모음이 있는 경우 그 모음의 위에 쓴다. 성조부호가 사용되는 음절의 성조는 초자음의 종류와 연관되어 다음과 같이 나타난다.

1.1 고자음의 유형성조법

1성부호와 2성부호만 사용되며, 사용되는 성조부호와 실제의 성조가 일치한다. 즉, 1성부호가 사용되면 1성으로 발음하고 2성부호가 사용되면 2성으로 발음한다.

예	초자음		모음		종자음		성조부호		단어	발음	의미
	ถ	+	ัว			+	'	=	ถัว	투-아	콩
	ห	+	ใ			+	ˊ	=	ไห	하이	주다
	ส่ง	+	โง	+	ง	+	'	=	ส่ง	송	보내다
	ก	+	า	+	ว	+	ˊ	=	ข้าว	카-우	밥, 쌀

1.2 중자음의 유형성조법

중자음이 초자음인 경우 4개의 성조부호 모두가 올 수 있으며, 고자음과 마찬가지로 사용되는 성조부호와 실제의 성조가 일치한다.

예	초자음		모음		중자음		성조부호		단어	발음	의미
	ป	+	ุ			+	'	=	ปู่	뿌-	친할아버지
	ป	+	า			+	ˊ	=	บ้า	바-	미치다
	ต	+	เ	+	น	+	'	=	ตื่น	뜨-ㄴ	잠 깨다, 일어나다
	ป	+	า	+	น	+	ˊ	=	บ้าน	바-ㄴ	집
	จ	+	โ	+	ก	+	ˊ	=	โจก	쪼-ㄱ	죽
	ต	+	ัว			+	ˊ	=	ตั่ว	뚜-아	표

1.3 저자음의 유형성조법

저자음의 경우 1성부호와 2성부호가 사용되며, 1성부호가 사용되면 2성으로 발음하고 2성부호가 사용되면 3성으로 발음한다.

예	초자음		모음		중자음		성조부호		단어	발음	의미
	ค	+	า		+		'	=	ค่า	카-	값, 가치
	ม	+	า		+		๐	=	ม้า	마-	말, 마(馬)
	ว	+	า	+	ง	+	'	=	วิ่ง	웁	뛰다, 달리다
	ช	+	า	+	ง	+	๐	=	ช้าง	차-○	코끼리

앞에서 살펴본 유형성조법을 도표로 나타내면 다음과 같다.

	ไม้เอก 1성부호	ไม้โท 2성부호	ไม้ตรี 3성부호	ไม้จัตวา 4성부호
고자음	ไ (˘) 1성	ไ้ (ˆ) 2성	-	-
중자음	ไ่ (˘) 1성	ไ้ (ˆ) 2성	ไ๊ (˘) 3성	ไ๊ยเตี้ยว (˘) 4성
저자음	ค่า (ˆ) 2성	ช้าง (˘) 3성	-	-

✓ 유형성조 연습

단어	제1음절 발음	제1음절 성조	제2음절 발음	제2음절 성조	의미
ไข่ไก่					달걀
พ่อแม่					부모
โต๊ะข้าว					밥상
เก้าอี้					의자
เสื้อผ้า					옷, 의복
แม่น้ำ					강
ปู่ย่า					조부모(친가)
ขี่ม้า					말을 타다
ที่นี่					여기, 이곳
น้ำส้ม					오렌지주스, 식초
ตั้งแต่					~부터
ญี่ปุ่น					일본

2. 무형성조법

무형성조는 성조부호의 사용 없이 음절 자체에 내재해 있는 성조를 말한다. 무형성조는 다양한 조건에 의해 결정된다. 무형성조법에서 고려해야 하는 요소는 아래와 같다.

무형 성조법에서 고려해야 하는 요소

- ① 자음의 삼분법 - 초자음이 고자음, 중자음, 저자음 중의 어떤 자음인가?
- ② 음절이 생음인가, 사음인가?
- ③ 저자음의 종자음이 사음인 경우, 모음이 장모음인가, 단모음인가?
- ④ 발음의 예외는 아닌가?

이러한 내용을 고려하여, 각 초자음의 종류별로 음절의 종류에 따라 나타나는 성조는 다음과 같다.

자음종류	음절의 종류	성조
고자음	생음	4성
	사음	1성
중자음	생음	평성
	사음	1성
저자음	생음	평성
	장모음 + 사음	2성
	단모음 + 사음	3성

2.1 고자음의 무형성조법

음절의 초자음이 고자음이고 음절이 생음인 경우는 4성, 사음인 경우는 1성이 된다.

예	초자음		모음		종자음		단어	음절 생/사	발음	성조	의미
	ก	+	า		=	กา	생	카-	4		다리
	ถ	+	า-อ		=	ถาอ	사	트-	1		~합시다, 하자
	ส	+	ว	+	ม	=	สมว	생	쑤-암	4	입다
	ผ	+	ะ	+	น	=	ผน	사	팍	1	채소

2.2 중자음의 무형성조법

음절의 초자음이 중자음이고 음절이 생음인 경우는 평성, 사음인 경우는 1성이 된다.

예	초자음		모음		종자음		단어	음절 생/사	발음	성조	의미
	ก	+	า		=	กา	생	까-	평		까마귀
	ก	+	า-ก		=	กาก	사	꺼	1		섬
	จ	+	า	+	น	=	จาน	생	짜-ㄴ	평	접시
	ด	+	า-ง	+	น	=	दन	사	뚝	1	떨어지다, (비가) 내리다

2.2 저자음의 무형성조법

음절의 초자음이 저자음이고 음절이 생음인 경우는 평성이 된다. 음절이 사음인 경우는 모음을 고려해야 하는데, 사음 음절에서 모음이 단모음이면 3성, 장모음이면 2성이 된다. 종자음이 없이 단모음으로 끝나는 사음 음절 역시 3성이 된다.

예	초자음		모음		종자음		단어	음절 생/사	발음	성조	의미
	ช	+	า		=	ชา	생	차-	평		차(茶)
	ศ	+	ะ		=	ศะ	사	카	3		어조사 (여성, 의문문)
	จ	+	า	+	น	=	จาน	생	응아-ㄴ	평	일
	ศ	+	ะ	+	ด	=	ศัด	사 (단모음)	킷	3	생각하다
	ม	+	า	+	ก	=	มาก	사 (장모음)	마-ㄱ	2	많다, 매우

✓ 유무형성조 연습 - 스스로 진단하기 1

단어	제1음절 발음	제1음절 성조	제2음절 발음	제2음절 성조	의미
ปากกา					펜
ดินสอ					연필
พี่ชาย					형, 오빠
น้องสาว					여동생
ห้องน้ำ					화장실
โรงเรียน					학교
กาแฟ					커피
ชาเขียว					녹차
ข้าวผัด					볶음밥
ไก่ทอด					치킨, 닭튀김
การบ้าน					숙제
ข้อสอบ					시험문제

☑ 유무형성조 연습 - 스스로 진단하기 2

단어	제1음절 발음	제1음절 성조	제2음절 발음	제2음절 성조	의미
รองเท้า					신발
กางเกง					바지
ถุงมือ					장갑
แว่นตา					안경
อาบน้ำ					샤워하다
ตื่นเช้า					기상하다
สามสิบ					(숫자) 30
เก้าร้อย					(숫자) 900
ขึ้นรถ					차를 타다
ลงเรือ					배를 타다
ทะเล					바다
ภูเขา					산

예외적인 발음의 연습

1. 어두자음군

태국어에서는 한 음절에서 초성 소리가 두 개의 소리가 날 수 있다. 이를 어두자음군(พยัญชนะควบกล้ำ 파¹안²차³나⁴쿠⁵-압⁶꼴⁷람)이라고 부르는데, 이 어두자음군은 일련의 제약이 있다.

1.1 진성 어두자음군

진성 어두자음군(อักษรควบแท้ 악¹싸²-³쿠⁴-압⁵태⁶-)은 말 그대로 진짜로 소리가 나는 어두자음군을 지칭한다. 즉 음절의 초성에 나타난 두 개의 자음 소리가 모두 그대로 소리나는 경우를 말한다. 이때, 음절은 하나의 음절이므로 성조도 하나의 성조를 갖게 된다. 성조는 앞에 오는 자음의 성조를 따르며, 성조부호는 두 번째 자음 위에 표기한다.

어두자음군의 제약은 이끄는 소리에 따라 다음과 같이 크게 [p], [t], [k]의 세 개 군으로 나누어 볼 수 있으며, 순수 태국어에서의 어두자음군은 총 11개의 소리가 나타난다. 한편, 최근에 외래어의 영향으로 새로 생겨난 진성 어두자음군도 있다.

1.1.1 [p] 어두자음군

[p] 어두자음군은 [p]나 [ph]의 뒤에 [l] 또는 [r] 소리가 따라오는 경우를 말한다. 형태로는 ปล ปร พล พร ผล가 있다.

예 소리	예시 단어	발음과 성조	의미
ปล /pV/	ปลา	쁠라-	물고기, 생선
ปร /pr/	ประตู	쁘라 뚜-	문
พล /phV/	เพลง	플레-○	노래
พร /phr/	พร	프라	승, 부처

1.1.2 [t] 어두자음군

[t] 어두자음군은 [t] 뒤에 [r] 소리가 따라오는 경우를 말한다. 형태로는 ตร가 있다.

예 소리	예시 단어	발음과 성조	의미
ตร /tr/	ตรง	뜨룽	정, 정확히, 곧다

* 일부 산스크리트어 차용어 중 ตร /thr/ 소리를 진성어두자음군으로 발음하는 จันตรา (짠 트라, ‘달’) อินตรา (인 트라, ‘인드라신’) 등의 어휘가 있다.

1.1.3 [k] 어두자음군

[k] 어두자음군은 [k]나 [kh]의 뒤에 [l], [r] 또는 [w] 소리가 따라오는 경우를 말한다. 형태로는 예컨대, กล กร กว คล คร คว ชล ชร ขว가 있다.

예 소리	예시 단어	발음과 성조	의미
กล /kl/	ไกล	끌라이	멀다
กร /kr/	กระเป๋	끄라 빠우	가방
กว /kw/	กว่า	꽈-	~보다 더, 넘다
คล /kh/	คล้าย	클라-이	비슷하다
คร /khr/	ครึ่ง	크릉	반, 반절
คว /khw/	ควาย	꽈-이	물소

1.1.4 외래어의 영향으로 발생한 진성 어두자음군

최근 외래어의 영향으로 순수 태국어에는 없지만 외래어에 있는 다양한 소리가 아래의 예와 같이 진성 어두자음군으로 발음되고 있다(태국 교육부 편저, 2011, บรรทัดฐานภาษาไทย[태국어 표준] 제1권에서 발췌 인용).

예 소리	예시 단어	발음과 성조	의미
бр /br/	เบรก	브레-ᵏ	브레이크 (어원: brake)
블 /b/	บล็อก	블럭	블로그 (어원: blog)
ดร /dr/	ดริง	드링	드링크, 음료 (어원: drink)
ทร /thr/	เทรนด์	트레-ᵏ	트렌드 (어원: trend)
ฟรี /fr/	ฟรี	프리-(fri:)	공짜 (어원: free)
플 /fl/	ฟลัก	플룩(fluk)	운으로 이루다 (어원: fluke), 재수가 좋았다

1.2 의사 어두자음군

의사 어두자음군(อักษรควบไม่แท้ 악 씨-ㄴ 쿠-압 마이 태-)은 형태는 어두자음군처럼 보이지만 실제로는 두 개의 자음이 자신의 소리를 그대로 내지 않고 생략되거나 다른 소리로 소리 나는 가짜 어두자음군을 지칭한다. 가성 어두자음군이라고도 한다. 의사 어두자음군은 크게 두 가지 경우를 볼 수 있다.

1.2.1 자음 ʃ가 묵음이 되는 경우

자음 จ ฎ ฌ 등의 뒤에 ʃ가 왔을 때 소리가 나지 않고 묵음이 되는 경우가 있다.

예	예시 단어	발음과 성조	의미
	จิ้ง	ჟ̄	진짜, 정말, 정말로
	สร้าง	쌌- [^] 오	만들다, 창조하다
	เสร็จ	ჟ̣	끝나다, 마치다, 끝내다
	ศรัทธา	ჟ̣ 타-	믿다, 신봉하다

그러나 자음 จ ฎ ฌ 등의 뒤에 ʃ가 온다고 해서 항상 묵음이 되는 것은 아니다. 규칙이 정확히 정해져 있는 것이 아니라 특정 어휘에서 나타나는 것이므로 따로 익혀 두어야 한다.

예	예시 단어	발음과 성조	의미
	จรวด	ჟ̣ 루-앗	로켓, 미사일
	สรบ	쌌 라	모음

1.2.2 자음 ทร가 [ㅎ]로 발음되는 경우

팔리 산스크리트어에서 차용한 어휘들의 경우 ทร가 [ㅎ]로 발음되는 경우가 많다. 예를 들면 다음과 같다.

예시 단어	발음과 성조	의미
ทราบ	싸- [^] ㅂ	알다
ทราบ	싸- ⁻ 이	모래

✓ 어두자음군 연습 - 스스로 진단하기

단어	제1음절 발음	제1음절 성조	제2음절 발음	제2음절 성조	의미
เกรงใจ					부담 느끼다, 미안해하다
เครื่องดื่ม					음료
เพราะว่า					왜냐하면
ใกล้เคียง					유사하다, 근접하다
กระโปรง					치마
ซ้ายขวา					좌우
ตรงข้าม					반대, 반대편
เปลี่ยนแปลง					변화하다
กล้าหาญ					용감하다
ห้องครัว					부엌
กระทรวง					부, 부처 (ministry)
เสร็จสิ้น					종료되다, 완료하다

2. 자음연속체에서 단모음 [아]의 추가

음절에서 모음이 별도로 나타나지 않고 종자음도 아닌 경우, 즉, <자음+자음+모음>의 구조를 가진 어휘 중 어두자음군의 제약에 해당하지 않는 경우를 자음연속체 읽기 (การอ่านแบบเรียงพยางค์ **까-ล 아-ล 배-บ 리-ว 양 파 야-อ**)라고 하며, 이 경우 자음과 자음 사이에 단모음 [아] 소리를 추가하여 음절을 나눠 읽는다.

예	예시 단어	발음과 성조	의미
	สบาย	싸 바-이	편하다, 편안하다
	อร่อย	아 러-이	맛있다
	สนุก	싸 녹	재미있다
	ตลาด	따(ะ) 라- <u>ล</u>	시장
	มหา	마 하-	크다, 대(大)
	สถานี	싸 타- 니-	역
	ขนม	카 뇨	과자, 디저트, 간식
	สมุด	싸 뭇	노트, 책
	จุก	짜 무- <u>ก</u>	코

일부 합성어에서 첫음절의 종자음이 다시 단모음 [아]와 결합하여 사이 음절로 추가 되는 경우가 있다.

예	예시 단어	합성어 구조	발음	의미
	ผลไม้	ผล+ไม้	폰 라 마이	열매+나무 = 과일
	สุขภาพ	สุข+ภาพ	쑉 카 파- <u>บ</u>	행복하다+명사형 = 건강
	เอกราช	เอก+ราช	에- <u>ก</u> 까 라- <u>ล</u>	자주, 하나의+왕, 국가 = 자주, 독립

รัฐบาล

รัฐ+บาล

랏 타 바-ㄴ

국토,국가+통치하다 = 정부

사이 음절 [아]의 추가는 특정 어휘에서 나타내는 것으로 대부분의 합성어에서는 추가되는 음절 없이 그대로 발음된다.

예	예시 단어	합성어 구조	발음	의미
	กาลเวลา	กาล+เวลา	까-ㄴ 웨(ㄹ)- 라-	시간+시간 = 시간, 세월
	ชลบุรี	ชล+บุรี	쵸- 부- 리-	물+도시 = 촌부리(지명)

3. 선도자음

선도자음(อักษรนำ ʔ ㅍ-ㄴ ㅁ)은 형태상으로는 자음연속체가 포함된 음절과 마찬가지로 <자음+자음+모음>의 구조를 띠고 있는데, 이때 가장 앞에 있는 자음이 따라오는 음절의 성조에 영향을 끼치는 경우를 특정하여 지칭한다. 뒤에 오는 음절의 초자음이 되는 두 번째 자음이 홀음저자음일 때에만 영향을 받으며 성조는 선도하는 자음의 성조를 따라간다. 선도자음은 크게 두 가지 경우가 있다.

3.1 선도자음은 발음되지 않고, 뒤에 오는 음절의 성조에만 영향을 주는 경우

이 경우는 크게 허헵 선도자음(ห นำ ㅎ-ㅁ)과 어양 선도자음(อ นำ ㅁ-ㅁ)의 두 가지가 있다.

3.1.1 허협 선도자음(ห นำ ห- -นาม)

ห 뒤에 홀음저자음이 오는 경우, 그 자음을 고자음화 하고 ห은 발음되지 않는다.

예	예시 단어	발음과 성조	의미
	หมา	마-	개
	หล่อ	러-	잘생겼다
	ใหม่	마이	새롭다, 다시
	ไหว้	와이	합장 인사하다
	ใหญ่	야이	크다
	เหล้า	라우	술
	เหนื่อย	느-아이	피곤하다
	เกาหลี	까우(ㄹ) 리-	한국

3.1.2 어양 선도자음(อ นำ อ- -นาม)

อ 뒤에 홀음저자음이 오는 경우, 그 자음을 중자음화하고 อ은 발음되지 않는다. 이 경우의 홀음저자음은 ย에 한정되며, 어양 선도자음은 다음의 네 개 어휘뿐이다.

예	예시 단어	발음과 성조	의미
	อย่า	야-	하지 마라
	อยู่	유-	살다, 있다
	อย่าง	야-ο	~처럼, 가지, 종류
	อยาก	야-ก	하고 싶다

3.2 선도자음도 발음하고 후행 음절의 성조에도 영향을 주는 경우

고자음이나 중자음의 뒤에 따라오는 음절의 초자음이 홀음저자음인 경우에, 선도자음이 고자음이면 고자음으로, 중자음이면 중자음으로 성조규칙의 적용을 받는다.

예	예시 단어	발음과 성조	의미
	สนิท	싸 닛	친하다
	สระ*	싸 라	모음
	ขนม	카 뇨	과자, 디저트, 간식류
	ถนน	타 뇨	길
	องุ่น	아 응운	포도
	อร่อย	아 러-이	맛있다
	ตลาด	따(ㄹ) 러-ㅏ	항상, 늘
	ตลาด	따(ㄹ) 라-ㅏ	시장

* สระ의 경우 동형이음이의어로서, [싸]와 [싸라]의 두 가지로 발음된다. [싸]로 발음하는 경우는 의사어두자음군으로 ㅍ가 묵음이 되며 ‘연못, (머리 등을) 감다’라는 뜻이다. 그러나, 선도자음으로 [싸라]로 발음할 때는 ‘모음(vowel)’이라는 뜻이 된다.

✓ 선도자음 읽기 연습 - 스스로 진단하기

	예시	발음/성조	의미
1	ขอน้ำน้อย		물 좀 주세요
2	อยากซื้อขนมปัง		빵을 사고 싶다
3	ทำงานเหน็ดเหนื่อย		열심히(피곤하도록) 일한다
4	อย่าสูบบุหรี่		담배 피우지 마세요
5	อ่านหนังสือสนุก		책을 재미있게 읽는다
6	ห้องสมุดอยู่ไหน		도서관 어디 있나요?
7	อยากไปภาคเหนือ		북부에 가고 싶다
8	เขาหน้าตาหล่อ		그는 얼굴이 잘생겼다
9	ผ้าไหมสวยหรู		실크가 화려하고 예쁘다
10	เมาเหล้าตลอด		항상 술에 취했다

4. 특수기호와 기타 예외적 발음

4.1 묵음부호(, ไม้โท ทักษะต๋อ **마이 탄 타 카**)

특정 어휘에서 묵음 부호[′]를 자음 위에 사용하면, 그 자음, 자음과 모음 또는 그 앞 자음까지도 발음되지 않는다. 이는 순수 태국어어가 단음절어이기 때문에 외국어를 차용했을 때 최대한 태국어의 음운 체계에 부합하도록 하기 위해 음절 수를 줄이는 언어적 방법으로 사용되는 것이다. 묵음화되는 대상 자음은 “까-란(**การันต์**)”이라고 부른다.

예	예시 단어	발음과 성조	의미
	อาทิตย์	아 - [′] 탓	해, 태양, 일
	อาจารย์	아 - 짜 - [′] 라	교수
	รถยนต์	[′] 롯 온 	차, 자동차
	วันจันทร์	완 짠	월요일

4.2 반복부호(, ไม้ยมก **마이 야 목**)

단어나 구의 뒤에 반복부호 “마이야목”을 붙이면 그 단어나 구를 반복해서 읽으라는 표시가 된다. 이 기호의 앞뒤는 띄어 써야 한다. 반복된 어휘를 발음할 때는 앞 음절의 길이가 조금 짧아진다. 반복은 다양한 기능을 하는데, 자세히 알아보면 다음과 같다.

4.2.1 명사의 반복으로 복수형을 만드는 경우

일부 명사의 경우 반복을 통해 복수형이 된다. 그러나 모든 명사에 적용 가능한 것은 아니므로 주의한다.

예	예시 단어	발음과 성조	의미
	เด็ก ๆ	덱 덱	아이들
	เพื่อน ๆ	프안 프-안	친구들
	พี่ ๆ	피 피-	언니/오빠/형/누나들
	น้อง ๆ	녕 너-ㅇ	동생들
	ลูก ๆ	룩 루-ㄱ	자식들

4.2.2 부사의 반복으로 강조를 나타내는 경우

부사의 경우는 반복하면 주로 강조의 의미를 나타낸다.

예	예시 단어	발음	의미
	มาก ๆ	막 마-ㄱ	아주 많이
	เยอะ ๆ	으여 으여	아주 많이
	เร็ว ๆ	레우 레우	빨리빨리
	ร้อน ๆ	런 러-ㄴ	아주 뜨겁게

상태동사나 부사를 반복하면서 특별히 의미를 강조하고자 할 경우에는 앞 음절의 성조가 3성으로 바뀌게 된다. 이러한 음운 현상은 주로 구어체에서 나타난다.

예	예시 단어	발음과 성조	의미
	ดีดี	디- 디-	엄청 좋다
	สวยสวย	쑤-아이 쑤-아이	엄청 예쁘다

4.2.3 의미의 약화를 나타내는 경우

주로 색채어나 상태성 동사 등을 반복했을 때 그 강도가 덜해짐을 나타내기도 한다.

예	예시 단어	발음과 성조	의미
	ดํ ๑	담 담	거무스름하다
	ขาว ๑	카우 카-우	희끗희끗하다, 희끄무레하다
	แดง ๑	댕 대-오	불그스름하다
	คล้าย ๑	클라이 클라-이	비스름하다, 비슷비슷하다

4.2.4 범위나 장소를 한정하지 않음을 나타내는 경우

명사나 의문사 등을 반복했을 때 한정하거나 특정하지 않고 폭넓게 아우르는 의미를 나타내기도 한다.

예	예시 단어	발음과 성조	의미
	แถว ๑	태우 태-우	근처
	อะไร ๑	아 라이 아 라이	뭐든

4.2.5 분할의 의미를 나타내는 경우

주로 분류사 등을 반복했을 때, 구분하는 단위의 부분이나 조각으로 나눔을 의미하기도 한다.

예	예시 단어	발음과 성조	의미
	ชิ้น ๑	친 친	조각조각으로

한편 경우에 따라서는 구 전체를 반복하기도 하는데, แต่ละวัน ๑의 경우 ‘날마다, 나날이’라는 의미의 구로써 이 경우는 [때(ㄹ)-라 완 때(ㄹ)-라 완]으로 구 전체를 반복하여 읽어야 한다.

4.3 생략부호

생략부호는 긴 단어나 구, 또는 예시를 줄이기 위하여 사용하는 부호로, 크게 다음의 두 가지가 있다.

4.3.1 빠이얀너이(๓, ไปยาลน้อย **빠이 야-ㄴ 너-이**)

빠이얀너이는 단어나 구가 매우 길게 그 내용에 대해 상호 이해하고 있다는 전제하에 짧게 줄이는 대신 붙여주는 기호다. 태국의 수도 방콕의 본래 명칭은 다음과 같다.

กรุงเทพมหานคร อมรรัตนโกสินทร์ มหินทรายุธยา มหาดิลกภพ นพรัตนราชธานีบูรีรมย์ อุดมราชนิเวศน์มหาสถาน อมรพิมานอวตารสถิต สักกะทัตติยวิษณุกรรมประสิทธิ์

그런데 이 명칭은 너무 길고 부르기 어렵기 때문에 줄여서 กรุงเทพฯ **끄룽 테-ᵇ** 또는 กรุงเทพมหานคร **끄룽 테-ᵇ 마 하- 나 커-ㄴ**이라고 부른다.

4.3.2 빠이얀야이(๓๓, ไปยาลใหญ่ **빠이 야-ㄴ 야이**)

빠이얀야이는 어떤 비슷한 예시 등을 열거하면서 ‘더 많은 예시가 있으나 다 나열하지 않겠다’라는 의미로 마지막 예시의 다음에 붙여주는 기호다. 한국어로는 ‘등등, 기타 등등’ 정도로 해석할 수 있으며, 기호의 앞뒤는 띄어 써 주어야 한다.

예 สิ่งของที่ซื้อขายกันในตลาดมี เนื้อสัตว์ ผัก ผลไม้ น้ำตาล น้ำปลา ฯลฯ
 시장에서 판매되는 것에는 고기, 채소, 과일, 설탕, 액젓 등이 있다.

4.4 ㄹ의 예외적 발음

다른 자음과 달리 ㄹ은 음절 안에서 자음으로만 기능하지 않고 모음 또는 특수모음과 비슷한 역할을 하는 경우가 있다.

4.4.1 -ㄹ- [ㅇ]

한 음절 안에서, 초자음과 종자음 사이에 ㄹ이 두 번 쓰인 경우에는 단모음 [아]로 발음된다.

예시 단어	발음과 성조	의미
กรรม	감	카르마, 업, 노동
ธรรม	탐	다르마, 법, 덕행

4.4.2 -ㄹ- [안]

종자음이 따로 없이 ㄹ 두 개로 음절이 끝난 경우에는 단모음이 사용된 [안]으로 발음된다.

예시 단어	발음과 성조	의미
กรรไกร	깐 그라이	가위
สวรรค์	싸 완	천국

4.4.2 -ร [อน]

종자음이나 다른 모음 없이 ร 하나로 음절이 끝난 경우에는 장모음이 사용된 [어-ㄴ]으로 발음된다.

예	예시 단어	발음과 성조	의미
	อักษร	악 써-ㄴ	문자
	กรรมกร	깜 마 꺼-ㄴ	노동자
	อวยพร	우-아이 퍼-ㄴ	축원하다, 복을 주다

부록

เฉลยแบบฝึกหัด

정답

2. 읽기 연습

	발음	의미
ภาษา	파- 싸-	언어
อะไร	아 라이	무엇, 어느
ใจดี	짜이 다-	착하다, 마음씨가 좋다
เวลา	웨(르)- 라-	시간
มือถือ	므- 트-	휴대전화
ดูแล	두(르)- 래-	돌보다
หัวเราะ	후-아 러	웃다
เกาะพีพี	꺼 피- 피-	피피섬
มะละกอ	마(르) 라 꺼-	파파야
กะทิ	까 티	코코넛밀크
เยอะแยะ	으여 애	많다
เสือดำ	쓰-아 담	검은 호랑이

✓ P. 68 종자음 결합 연습

초자음		모음		종자음	=	단어	발음	의미
ต	+	ด	+	ก	=	ตึก	टक	건물
ม	+	เือง	+	ง	=	เมือง	므-앙	도시, 나라
บ	+	ุ	+	ญ	=	บุญ	분	공덕, 선업
ผ	+	ด	+	ต	=	ผิด	핏	틀리다, 그르다
ส	+	อ	+	บ	=	สอบ	싸-버	시험보다, 시험
ถ	+	ด	+	ม	=	ถ่ม	르-모	Spit, spit out
ช	+	า	+	ย	=	ชาย	차-이	남자, 남성 가, 가장자리
ม	+	แ	+	ว	=	แมว	매-우	고양이

✓ P. 72 생음 사음 음절 구분 연습

단어	제1음절 발음	1음절 생/사음 구분	제2음절 발음	2음절 생/사음 구분	의미
ตายาย	따-	생음	야-이	생음	외조부모
ตึกสูง	띄	사음	쑤-ㅇ	생음	고층 건물, 건물이 높다
มะนาว	마	사음	나-우	생음	라임
ชอบเรียน	처-ㅅ	사음	리-안	생음	배우기를 좋아한다
พูดมาก	푸-ㅅ	사음	마-ㄱ	사음	말이 많다
คุณแม่	쿤	생음	매-	생음	어머니
ทำไม	탐	생음	마이	생음	왜
ดีใจ	디-	생음	짜이	생음	기쁘다

✓ P. 80 유형성조 연습

단어	제1음절 발음	제1음절 성조	제2음절 발음	제2음절 성조	의미
ไข่ไก่	카이	1	카이	1	달걀
พ่อแม่	퍼-	2	매-	2	부모
โต๊ะข้าว	또	3	카-우	2	밥상
เก้าอี้	кау	2	아-	2	의자
เสื้อผ้า	쓰-아	2	파-	2	옷, 의복
แม่น้ำ	매-	2	남	3	강
ปู่ย่า	뿌-	1	야-	2	조부모(친가)
ขี่ม้า	키-	1	마-	3	말을 타다
ที่นี่	티-	2	니-	2	여기, 이곳
น้ำส้ม	남	3	쌌	2	오렌지주스, 식초
ตั้งแต่	땅	2	때-	1	~부터
ญี่ปุ่น	이-(yii)	2	뿐	1	일본

✓ P. 84 유무형성조 연습 - 스스로 진단하기 1

단어	제1음절 발음	제1음절 성조	제2음절 발음	제2음절 성조	의미
ปากกา	빠-ㄱ	1	까-	평	펜
ดินสอ	딘	평	써-	4	연필
พี่ชาย	피-	2	차-이	평	형, 오빠
น้องสาว	너-ㅇ	3	싸-우	4	여동생
ห้องน้ำ	허-ㅇ	2	남	3	화장실
โรงเรียน	로-ㅇ	평	리-안	평	학교
กาแฟ	까-	평	패-(f)	평	커피
ชาเขียว	차-	평	키-아우	4	녹차
ข้าวผัด	카-우	2	팟	1	볶음밥
ไก่ทอด	카이	1	터-ㅅ	2	치킨, 닭튀김
การบ้าน	까-ㄴ	평	바-ㄴ	2	숙제
ข้อสอบ	커-	2	써-ㅂ	1	시험문제

✓ P. 85 유무형성조 연습 - 스스로 진단하기 2

단어	제1음절 발음	제1음절 성조	제2음절 발음	제2음절 성조	의미
รองเท้า	러-○	평	타우	3	신발
กางเกง	까-○	평	께-○	평	바지
ถุงมือ	통	4	므-	평	장갑
แว่นตา	왜-ㄴ	2	따-	평	안경
อาบน้ำ	아-ㅁ	1	남	3	샤워하다
ตื่นเช้า	뜨-ㄴ	1	차우	3	기상하다
สามสิบ	싸-ㅁ	4	씹	1	(숫자) 30
เก้าร้อย	까우	2	러-이	3	(숫자) 900
ขึ้นรถ	큰	2	롯데	3	차를 타다
ลงเรือ	룽	평	르-아	평	배를 타다
ทะเล	타(ㄹ)	3	레-	평	바다
ภูเขา	푸-	평	카우	4	산

✓ P. 91 어두자음군 연습 - 스스로 진단하기

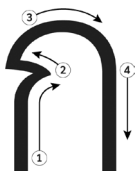
단어	제1음절 발음	제1음절 성조	제2음절 발음	제2음절 성조	의미
เกรงใจ	끄레-○	평	짜이	평	부담 느끼다, 미안해하다
เครื่องดื่ม	크르-양	2	드-ㅁ	1	음료
เพราะว่า	프러	3	와-	2	왜냐하면
ใกล้เคียง	끌라이	2	키-양	평	유사하다, 근접하다
กระโปรง	끄라	1	쁘로-○	평	치마
ซ้ายขวา	싸-이	3	콰-	4	좌우
ตรงข้าม	뜨룽	평	카-ㅁ	2	반대, 반대편
เปลี่ยนแปลง	쁠리-안	1	쁠래-○	평	변화하다
กล้าหาญ	끌라-	2	하-L	4	용감하다
ห้องครัว	허-○	2	크루-아	평	부엌
กระทรวง	끄라	1	쑤-양	평	부, 부처 (ministry)
เสร็จสิ้น	셋	1	씬	2	종료되다, 완료하다

✓ P. 96 선도자음 읽기 연습 - 스스로 진단하기

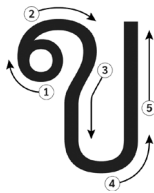
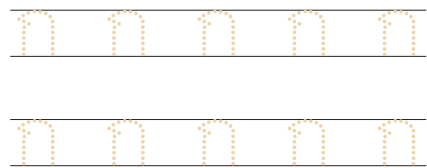
	예시	발음/성조	의미
1	ขอน้ำน้อย	커-남 너-이	물 좀 주세요
2	อยากซื้อขนมปัง	야-ㄱ 쓰- 카눔 빵	빵을 사고 싶다
3	ทำงานเหน็ดเหนื่อย	탐 응아-ㄴ 넷 느-아이	열심히(피곤하도록) 일한다
4	อย่าสูบบุหรี่	야- ㅍ 부-리-	담배 피우지 마세요
5	อ่านหนังสือสนุก	아-ㄴ 낭 쓰- 싸눅	책을 재미있게 읽는다
6	ห้องสมุดอยู่ไหน	하-ㅇ 싸뭇 유- 나이	도서관 어디 있나요?
7	อยากไปภาคเหนือ	야-ㄱ 빠이 파-ㄱ 느-아	북부에 가고 싶다
8	เขาหน้าตาหล่อ	카우 나- 따- 러-	그는 얼굴이 잘생겼다
9	ผ้าไหมสวยหรู	파- 마이 ㅍ-아이 루-	실크가 화려하고 예쁘다
10	เมาเหล้าตลอด	마우 라우 따(ㄹ) 러-ㅅ	항상 술에 취했다

태국어 자음 쓰기

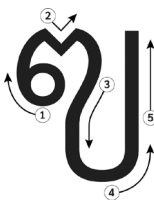
태국어 자음(44자)



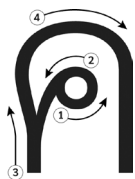
ก
ไก



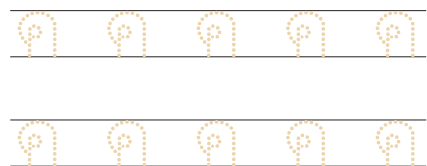
ข
ไข

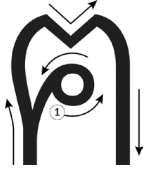


ฃ
ขวด



ค
ควาย





ค
คน

ค ค ค ค ค

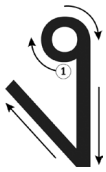
ค ค ค ค ค



ฅ
ระฆัง

ฅ ฅ ฅ ฅ ฅ

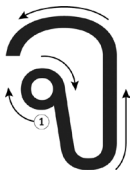
ฅ ฅ ฅ ฅ ฅ



ง
ง

ง ง ง ง ง

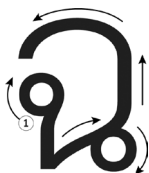
ง ง ง ง ง



จ
จาน

จ จ จ จ จ

จ จ จ จ จ



ฉ
ฉิ่ง

ฉ ฉ ฉ ฉ ฉ

ฉ ฉ ฉ ฉ ฉ



ซ
ซ้าง

ซ ซ ซ ซ ซ

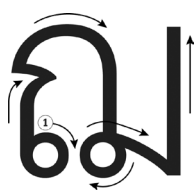
ซ ซ ซ ซ ซ



ซ
โซ

ซ ซ ซ ซ ซ

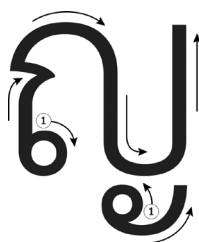
ซ ซ ซ ซ ซ



ฌ
ฌอ

ฌ ฌ ฌ ฌ ฌ

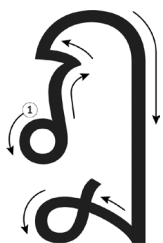
ฌ ฌ ฌ ฌ ฌ



ญ
หญิ่ง

ญ ญ ญ ญ ญ

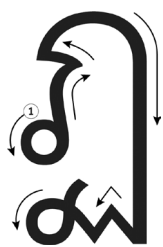
ญ ญ ญ ญ ญ



ฉ
ชฉา

ฉ ฉ ฉ ฉ ฉ

ฉ ฉ ฉ ฉ ฉ



ผ
ปฏัก

ผ ผ ผ ผ ผ

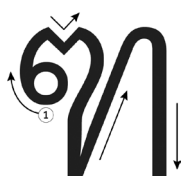
ผ ผ ผ ผ ผ



ช
ฐาน

ช ช ช ช ช

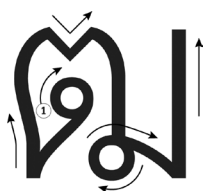
ช ช ช ช ช



จ
มจโตะ

จ จ จ จ จ

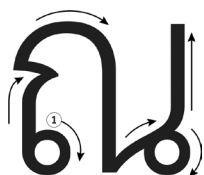
จ จ จ จ จ



ต
ผู้เต่า

ต ต ต ต ต

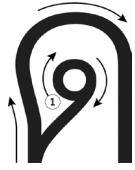
ต ต ต ต ต



ณ
ณร

ณ ณ ณ ณ ณ

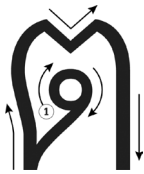
ณ ณ ณ ณ ณ



ด
เด็ก

ด ด ด ด ด

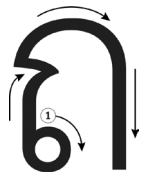
ด ด ด ด ด



ต
เต่า

ต ต ต ต ต

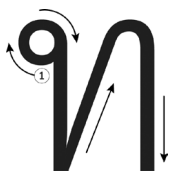
ต ต ต ต ต



ถ
ถุง

ถ ถ ถ ถ ถ

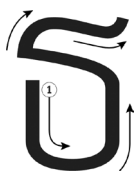
ถ ถ ถ ถ ถ



ท
ทหาร

ท ท ท ท ท

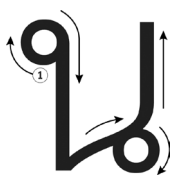
ท ท ท ท ท



ธ
ธง

ธ ธ ธ ธ ธ

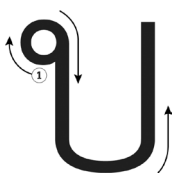
ธ ธ ธ ธ ธ



น
หนู

น น น น น

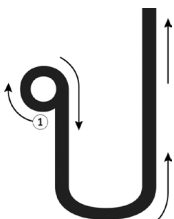
น น น น น



บ
ใบไม้

บ บ บ บ บ

บ บ บ บ บ



ป
ปลา

ป ป ป ป ป

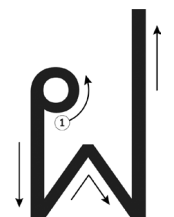
ป ป ป ป ป



ผ
ผิง

ผ ผ ผ ผ ผ

ผ ผ ผ ผ ผ



ฝ
ฝา

ฝ ฝ ฝ ฝ ฝ

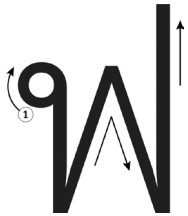
ฝ ฝ ฝ ฝ ฝ



พ
พาน

พ พ พ พ พ

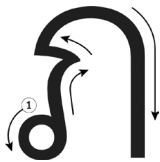
พ พ พ พ พ



ฟ
ฟัน

ฟ ฟ ฟ ฟ ฟ

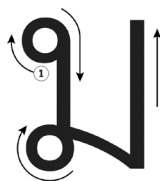
ฟ ฟ ฟ ฟ ฟ



ภ
สำเนา

ภ ภ ภ ภ ภ

ภ ภ ภ ภ ภ



ม
ม้า

ม ม ม ม ม

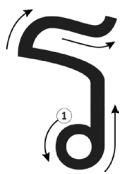
ม ม ม ม ม



ย
ยักษ์

ย ย ย ย ย

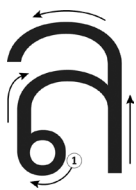
ย ย ย ย ย



ร
เรือ

ร ร ร ร ร

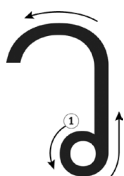
ร ร ร ร ร



ล
ลิง

ล ล ล ล ล

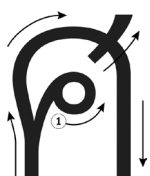
ล ล ล ล ล



ว
แหวน

ว ว ว ว ว

ว ว ว ว ว



ศ
ศาลา

ศ ศ ศ ศ ศ

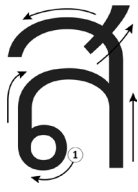
ศ ศ ศ ศ ศ



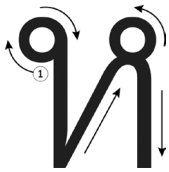
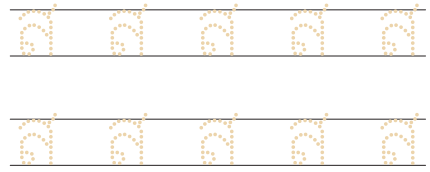
ช
茄子

ช ช ช ช ช

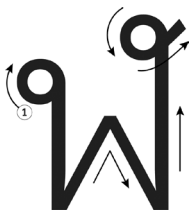
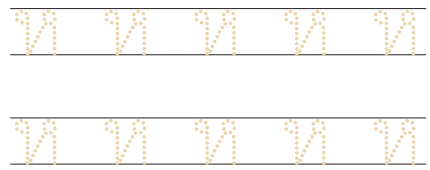
ช ช ช ช ช



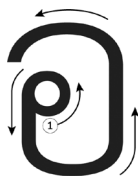
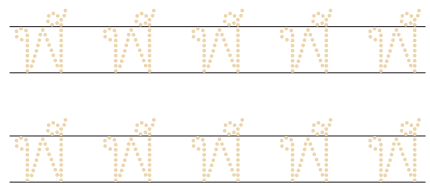
ส
เสื่อ



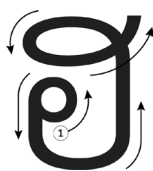
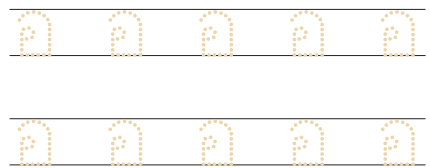
ห
หีบ



ฟ
จุฬา



อ
อ่าง



ฮ
นกฮูก



태국어 모음 쓰기

태국어 모음(32자)

อะ

อะ



อา

อา



อึ

อึ



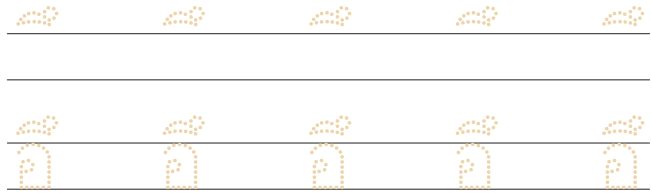
อื

อื



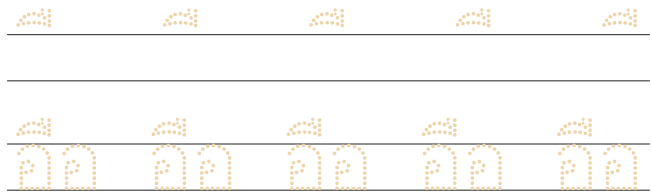
๒๑

๒๑



๒๒

๒๒



๒๓

๒๓



๒๔

๒๔



๒๕

๒๕



เอ

เอ



แอะ

แอะ



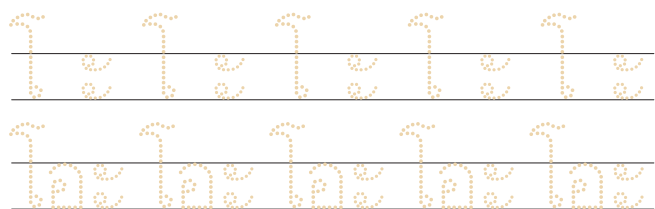
อเอ

อเอ



โอะ

โอะ



โอ

โอ



เาะ เาะ

เาะ เาะ เาะ เาะ
เาะ เาะ เาะ เาะ

ออ ออ

ออ ออ ออ ออ
ออ ออ ออ ออ

เาะ เาะ

เาะ เาะ เาะ เาะ
เาะ เาะ เาะ เาะ

เอ เออ

เออ เออ เออ เออ
เออ เออ เออ เออ

ัว ัว

ัว ัว ัว ัว ัว
ัว ัว ัว ัว ัว

อัว

อัว

อัว อัว อัว อัว อัว
อัว อัว อัว อัว อัว

เอียะ

เอียะ

เอียะ เอียะ เอียะ เอียะ
เอียะ เอียะ เอียะ เอียะ

เอีย

เอีย

เอีย เอีย เอีย เอีย เอีย
เอีย เอีย เอีย เอีย เอีย

เอือะ

เอือะ

เอือะ เอือะ เอือะ เอือะ
เอือะ เอือะ เอือะ เอือะ

เอือ

เอือ

เอือ เอือ เอือ เอือ เอือ
เอือ เอือ เอือ เอือ เอือ

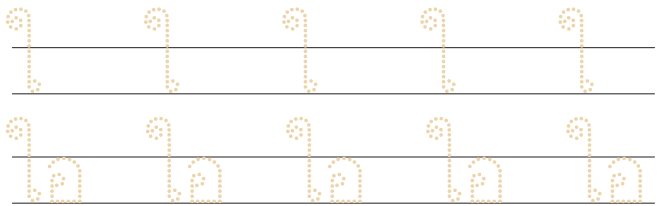
ไ

ไ



ไอ

ไอ



เ

เ



อ

อ



ฤ

ฤ



กา

กา

กา กา กา กา กา
กา กา กา กา กา

ก

ก

ก ก ก ก ก
ก ก ก ก ก

ก้า

ก้า

ก้า ก้า ก้า ก้า ก้า
ก้า ก้า ก้า ก้า ก้า

성조부호 쓰기

태국어(성조부호)

① ↓
อ

◌́

⋮

⋮

⋮

⋮

⋮

⋮

⋮

⋮

⋮

⋮

① ↘

อ

◌̀

๑

๑

๑

๑

๑

๑

๑

๑

๑

๑

① ↗

อ

◌̂

๑

๑

๑

๑

๑

๑

๑

๑

๑

๑

① → ↓

อ

◌̄

+

+

+

+

+

+

+

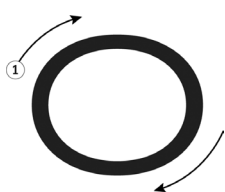
+

+

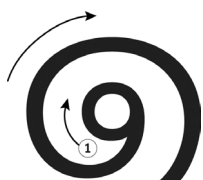
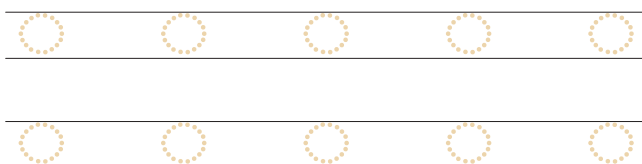
+

태국어 숫자 쓰기

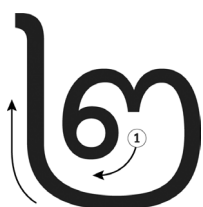
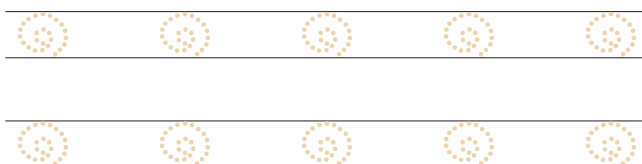
태국어 숫자



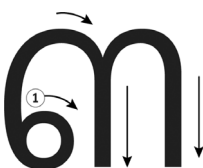
0



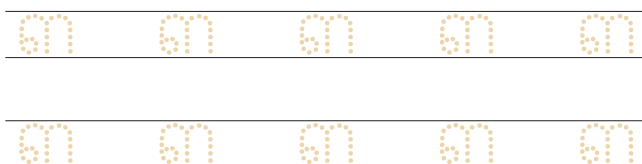
1

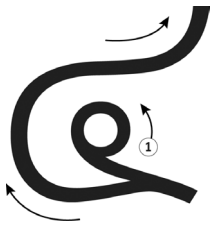


2

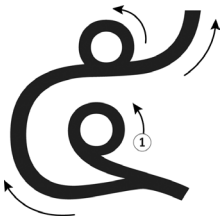


3

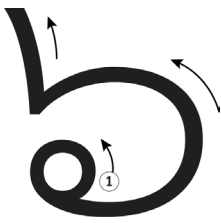
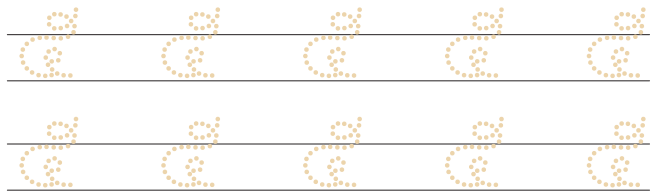




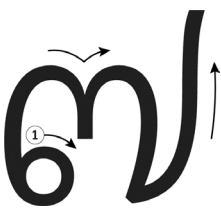
4



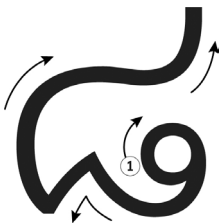
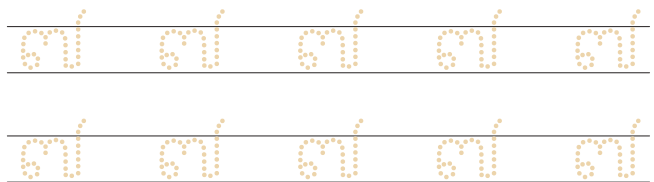
5



6

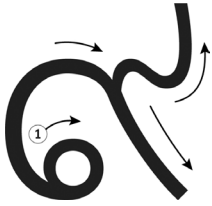


7



8





๙

